

くらしき

誰もが安心して暮らせる福祉のまちへ

社協だより

51号



社会福祉
法人 倉敷市社会福祉協議会

〒710-0834 倉敷市笹沖180番地

TEL: 086-434-3301 FAX: 086-434-3357

E-mail: kurasyakyo@kurashikisyakyo.or.jp

ホームページ: <http://www.fukushiokayama.or.jp/kurashiki/kurashiki.htm>



**地域で
見守り
支え合い**

今年、東日本大震災をはじめ、災害の多い年ですが、倉敷市においても台風12号が直撃し、多くの方が床上・床下浸水等の被害を受けられました。

被災された方々には心よりお見舞い申し上げます。

いざ災害にあった際、独居高齢者や高齢者のみの世帯等の要援護者の方が、不安を感じることなく、安心して地域で住み続けていただけるよう、民生委員や愛育委員等に見守り活動を行なっていただき、地域内の支え合いの体制づくりを進めています。

もくじ

- 2~3 特集・東日本大震災関連
- 4 平成22年度事業報告
- 5 平成22年度決算報告
- 6~7 特集・地域福祉活動計画
- 8 新設地区社協の紹介
- 9 ボランティアセンター事業の紹介
- 10 身近な介護情報
- 11 寄附者名簿
- 12 各種お知らせ

特集

がんばろう日本!! 東日本大震災支援から学びと

平成23年3月11日に東北地方太平洋沖地震とそれに伴って発生した津波、及びその後の余震により大規模の被害が生じた「東日本大震災」。死者15,687名、行方不明者4,757名、避難者数91,552名(平成23年8月11日現在)の甚大な被害が生じ、いまなお、避難所生活を送っている人も大勢います。8ヶ月余り経過し皆さんの関心も薄れてきてはいないでしょうか?倉敷市から遠く離れた東北の地では、復興に向けて被災された皆さんが努力されています。倉敷市社会福祉協議会において現在までの支援内容の報告並びに、今後も継続して支援を行っていくことについてご紹介いたします。



今回の震災及びそれに伴う支援活動から得たことを教訓に我々も災害への備えをしておく必要があるのではないのでしょうか?

ボランティア現地受入拠点

○利用実績○

拠点：倉敷市ボランティア拠点
(岩手県遠野市 第5地区青少年会館)
延べ利用者数：413人(H23.9.30)



被災地派遣ボランティア登録

○ボランティア登録数○
445名

○バス運行実績○
運行回数：19回
延べ活動日数：65日
延べ参加者数：334人



災害支援ボランティア参加者の声

第1日目で漁船の修理工場であつたところのガレキや周辺の壊れたフェンスを片付けたり、客から預かった船のエンジンキーを泥の中から探す作業でしたが、依頼者が最後に見せてくれた本当に嬉しそうなお顔が今でも忘れられません。仕事を手伝ってくれたお礼の笑顔ではなく、久しぶりに沢山のひと話をしながら、たとえ半日でも過ごせたという喜びの笑顔だったと思います。一瞬でも気持ちがホッとされたのでしょう。(60代 男性)

被災者と昼食をとりながら少し会話する時間の中で、彼女達が今一番欲しいと思われる物が何かを聞くことができたけど、これからは大雑把なもの(例：毛布、下着等)ではなく、もっと細やかな物を必要とされている。20名が短い期間でした活動は、ほんの少しの事だとメンバーの方が言っておられ、私もそのとおりだと思うけど、現地の人の笑顔でありがとうと言ってお下さったことで、少しでも良かったと思いました。早く元の生活にもどれるように祈る。(60代 女性)

側溝の泥かきをしましたが、40名でも1~2日かけてできたのはほんの一部の区域。参加者で力を合わせて力仕事をし、被災地の方にも喜んでいただけただけは、嬉しかったのですが、同時に無力さも感じました。果てしなく続く泥に埋まった側溝…。もちろん側溝以外にもたくさん仕事があり、被災地が本当にたくさんのボランティアの力を必要としているということがあらためてわかりました。必要なのは支援を継続すること。(20代 女性)

震災後2カ月経っても被災直後の映像と全く変わってなく、復興が進んでいないことを知った。今回4泊5日、支援日3日間、充実感・満足感はない。惨憺たる惨状を目にした中でのボランティア活動は、空しさ・力のなさ・人間のちっぽけさ・傲慢さなど思い知らされた。そんな中で被災地で一人ずつが立ち上がろうとする姿に感動し、涙し、勇気もらった。やっぱり人間は強いへこたれない。(60代 男性)

がんばろう東北!

1人あるいは40人のボランティアができること等本当にわずかだと改めて思いましたが、少しずつ復興へと向かっている事実も目で確かめることができました。そしていかに関心を保ち続けられるかが復興への重要な要素だと感じました。被災地の事を考え、何かできることはないかと考える人々がいるかぎり、必ず日本は復興すると感じました。(20代 男性)



テレビニュースで見る以上に、被害の大きさ津波の恐ろしさを感じ取ることができました。また、たくさんの人が被災地復興のために何かお手伝いをしたいと強く思われていることを実感しました。(40代 男性)

福祉のまちづくりを支える

賛助会員名簿

【ア行】(有)アーバンホール中庄ホール、アーバンロード開発工業(有)、あいおいニッセイ同和損保(株)、アイワ不動産、アオエテック(株)、青江鉄工(株)、赤澤屋(株)、(株)アキオカ、秋岡不動産(株)、秋定クリニック、秋田税理士法人、(株)アクト・アソシエーツ、(医)浅桐産婦人科、(株)浅野建設、浅野工業(株)、(株)浅野材木店、(有)浅野鉄筋工業、(株)浅原青果、あさひ園、旭交通(株)、(有)あさひ商店、旭電気(株)、麻生岡山生コンクリート(株)、アバンステクノサービス(有)、阿部呉服店、(株)アベックス西日本、(有)天城新聞販売店、(有)天城タクシー、(株)安藤精工、安養院、(株)イー・エス・ピー岡山、庵谷医院、(有)井川商店、(社)郁青会、生田眼科医院、(株)生藤自動車、池畝保育園、石垣理髪店、石田工業(株)、居食家 寿、(医)以心会居宅介護支援事業所、(医)以心会難波医院、いずみ乙島保育園、(有)磯崎工業所、いたの家具、(株)井上組、イハラパイピングサービス(株)、イマイクリニック、(有)井本電気工業所、デイサービスホームいんきょ家、(有)ウエハラ事務機、うえむら歯科医院、植村歯科医院、(株)ウエルストンクラシキ、(有)魚良、浮洲園、浮田工業(株)、(株)ウチダ、(有)内田工務店、(有)内田新聞舗、(株)宇野組、宇野歯科病院、(株)栄鋼社川辺工場、(有)栄伸工業、Aコープ真備、(株)江口電機、江尻設備(株)倉敷本店、(有)エスケコーポレーション、(有)エマブル・イシイ、エラヤ食品工業(株)、円乗院、(医)王慈会、おおうえ歯科医院、大阪鋼材(株)岡山営業所、

*賛助会員の掲載につきましては、ご了承をいただいた賛助会員のみ掲載といたしております。なお、敬称は省略させていただきます。(次ページ以降同様)

アルバム洗浄ボランティア

岩手県遠野市の「遠野まごころネット」と協力し、被災地の人たちの大切な思い出を守るべく泥に埋もれていた写真を洗う活動を7月から始め、9月末までに6回実施しました。

おまたえ

被災地の写真洗浄に参加
田原 幸 61歳
（倉敷市）

先月、東日本大震災で泥がこぼれた状態の被災地の写真洗浄作業。本当にこの作業に携わりたいという思いが強く、おぼろげな記憶もあつた写真も洗ってあげたいという思いで参加しました。写真洗浄の作業は、写真の裏面に洗剤を塗って、洗剤を洗い流す作業です。写真の裏面に洗剤を塗る作業は、写真の裏面に洗剤を塗る作業です。写真の裏面に洗剤を塗る作業は、写真の裏面に洗剤を塗る作業です。



H23. 8. 25 山陽新聞より抜粋

倉敷まごころベンチ運動

岩手県内の仮設住宅でのコミュニティーづくりに役立てていただくため共同募金会から資金提供いただき、水島工業高校をはじめとした岡山県内4校の工業高校建築科等の協力で、木製ベンチのキット100セットを贈りました。



ベンチは仮設住宅で生活されている方々やボランティアによって組み立てられた後、仮設住宅の憩いの場として役立つ予定です。

義援金

被災地支援として、個人や団体から多くの義援金が寄せられました。皆様からいただきました義援金は全額岡山県共同募金会へ送金し、中央共同募金会を通じて被災地の方々へお届けいたします。



○実績額○
16,790,777円
(H23. 9. 30現在)

職員派遣

今回の震災では、本来、災害ボランティアセンターの運営を担う社会福祉協議会自体も大きな被害を受け、職員も亡くなっています。そこで、全国規模で支援体制を組み、岡山県からは、近畿・中国・四国ブロックとして宮城県内の社協を応援することになり、本会からも2名の職員を派遣しました。



主な業務は、災害ボランティアセンターの運営支援及び避難所への炊出しなどの要請に対する調整業務で、それぞれ6日間現地で活動を行いました。

『備え』あれば憂いなし・・・皆さん災害への『備え』は出来ていますか？

非常持ち出し品の準備はされていますか？非常持ち出し品は、その人の生活環境によって異なるため、これといって決まった物はありませんが、大規模な災害が発生した場合ライフラインが止まる可能性があります。避難してすぐ必要と思われる『一時持ち出し品』は、リュックサック等に入れてすぐに持ち出せる場所に保管しましょう。

非常持ち出し品

- 懐中電灯 ○携帯ラジオ
- 非常食・水
- 貴重品 ○救急医薬品
- その他・・・ヘルメット、上着、下着、タオル、軍手、紙の食器、ティッシュ、生理用品等

※出典：倉敷市HP防災危機管理室「非常持ち出し品」より



今、被災者の皆さんは地域の「たすけあい」や「絆」によって、力強く復旧復興にあたっています。災害への備えは、個人でも大切ですが、地域としての備えが必要であることを痛感しています。日頃からの「たすけあい」や「地域の絆」を育む地域づくりは、まさに社協が推進する地域福祉活動によって醸成されます。皆さんのご協力をお願いします。

福祉のまちづくりを支える

賛助会員名簿

オーシカケミテック(株)、大下 里志、大島医院、(株)大島屋、大竹工業(株)、太田製菓、(有)大塚工業、(株)大野工務店、(財)大原美術館、OPLインター(株)、(株)オカジュウ、おがた耳鼻科、(有)岡田鉄工所、(有)岡田ネーム、(株)オカノ、岡本製甲株式会社、(株)岡山木村屋、岡山汽力(株)、岡山県印刷工業組合倉敷支部、(株)岡山県商工協会、岡山ゴルフ倶楽部、おかやま信用金庫中庄支店、岡山トヨタ自動車倉敷店、岡山西農業協同組合船穂支店、岡山西農業協同組合真備西支店、岡山県美容生活衛生同業組合、小川組(有)、小川ミシン(株)、小野建設(株)、小野商(株)、小野税理士事務所、小野内科医院、(有)小野不動産鑑定事務所、(有)小幡梱包製作所、おばた動物病院、【カ行】介護相談室かがやき、介護保険事業所たましま、(株)開成建設、開盛配管(有)、(株)海全重機、海蔵寺、(有)貝原石油、化学運輸(株)、香川産業(株)、影山莞爾、笠岡信用組合倉敷支店、笠岡信用組合玉島支店、(株)カザケン、(有)笠原工業、(株)片山工務店、片山倉庫(有)、かたやま物産(株)、(有)加藤本店、金森(株)、(株)金森電気、(株)カマダ、(有)鎌田種苗園、カマロ真備店、カモ井加工紙(株)、カモ井食品工業(株)、駕籠寺、(株)川上建築、川崎設備工業(株)、関西教材(株)、関東電化工業(株)水島工場、(株)木内計測中国支社、(株)橘香堂、吉備信用金庫川辺支店、吉備信用金庫真備支店、(株)キビダンボール、木村耳鼻咽喉科医院、木山工業(株)、行願院、共進運輸倉庫(株)、協成電気(株)、(有)京泉堂、(福)きょうどう福祉会、(有)共和製作所、国富被服(株)、(株)クラカン、(株)倉敷アイビースクエア、倉敷医療生活協同組合、倉敷医療生活協同組合真備歯科診療所、(株)倉敷家具、倉敷かさや農業協同組合、倉敷貨物自動車運送事業、倉敷企業合資会社、

平成22年度事業報告 抜粋

ここに掲載している内容は全事業の一部です。

会員の募集・寄附金の状況

会員募集の状況	106,585世帯	36,951,998円
寄附金の状況	篤志寄附 69件	4,326,991円
	香典寄附 418件	11,287,586円
	物品寄附 9件	1,072,500円相当
共同募金の実績		60,980,495円
歳末たすけあい募金の実績		20,691,486円

地域福祉活動の推進

地区社協の設置推進	41地区設立
福祉協力委員制度の推進	活動者数 2,065人
小地域ケア会議設置への協力と参加	50小学校区 延157回参加

ボランティア活動の推進

ボランティア団体等への活動支援	36団体
ボランティア講演会	2箇所 (3回) 参加者数 204人
ボランティア登録者数	5,194人
登録ボランティア団体数	213団体
ボランティア保険	活動保険加入者数 16,755人 行事用保険加入者数 24,142人
夏のボランティア体験事業	参加総数 1,255人

在宅福祉事業

福祉機器貸出事業	ベッド94件、車椅子963件
住民参加型在宅支援サービス事業	活動時間 488時間
敬老祝品支給事業	対象者数 5,696人
歳末慰問金配布事業	対象者数 1,027人
サロン交流会	3箇所 参加者数 87人
介護支援いきいきポイント制度	登録者数 482人
友愛訪問事業	6地区、実施団体数64団体、 訪問員数5,087人、対象者数4,830人
ねたきり高齢者等介護者リフレッシュ事業	7回開催 参加者数 218人
高齢者等心配ごと相談所	相談件数 408件
高齢者等給食サービス事業	353,492食
在宅介護者の会	5団体会員数延231人
福祉機器・不用品リサイクル事業	成立件数 7件
福祉車両貸出状況	286回
日常生活自立支援事業	相談件数706件、契約者数84件
障がい児を囲む親子ふれあい事業	参加者数 330人



『ベルマーク収集について』

倉敷ボランティアセンターでは、市民の方より「東日本大震災で被災した学校や子どもたちを支援するため、ベルマークの活用」についてご提案いただき、収集を行っています。



ベルマークが付いている商品を購入されましたら、ベルマーク部分を切り取りボランティアセンター又は社会福祉協議会各事務所へお願いします。



『三世代交流事業』

三世代交流事業は、高齢者・親・子どもが軽スポーツ、レクリエーション、演芸等の大会を通して交流を図り、長寿社会での高齢者の健康と生き甲斐を高め、地域における社会参加と親睦の輪を深めることを目的に実施しています。



平成22年度実績
5地区で開催
参加者数 6,675人

その他の事業

100歳お祝い事業	対象者数90人
福祉講演会・講座の開催	4箇所 (6回) 参加者数 1,522人
使用済みインクジェットカートリッジの収集	
不要入れ歯回収リサイクル事業	
結婚相談所	登録者数2,328人 成立数25組
福祉の店「あゆみ」の運営	
災害見舞い	全焼・全壊19件、半焼5件
生活福祉資金貸付事業	相談件数640件、 申請件数57件、決定件数35件

福祉のまちづくりを支える

賛助会員名簿

(株)倉敷ケーブルテレビ, くらしき山陽ハイツ, (社)倉敷歯科医師会, 倉敷市環境保全会, 倉敷地所(株), 倉敷市身体障害者福祉協会連合会, 倉敷自動車学校, 倉敷市母子寡婦福祉連合会, 倉敷授産場, 倉敷シルバーセンター, 倉敷市老人クラブ連合会, 倉敷製帽(株), (株)倉敷通信サービス, 倉敷ファッションカレッジ, (福)倉敷福祉事業会, 倉敷ボーリング機工(株), 倉敷木材(株), 倉敷リバーサイド病院, 倉敷レーザー(株), くらしん株式会社, クラレトレーディング(株), クリ-ニングのみなとや, クリーンオイルサービス(有), (株)クリーン・システム, (有)グループホーム愛, グループホーム倉敷北, グループホーム倉敷楽々苑, グループホーム西坂, グループホームはなみずき, (株)クレーンピーエムセンター, 呉妹診療所, くれたけ荘, (有)クレヨン倉敷, (株)黒川, 黒崎漁業協同組合, 黒田乳販, 桑木歯科医院, (株)桑田商店, グンゼスポーツクラブ アイビー, (有)ケア・ワン, 健寿協同病院, 弘化産業(株), 黄産婦人科, 浩志会, ごう歯科医院, 広成工業(有), 宏成綿業(株), (有)合田博塗装店, (株)コウチ, 興南設計(株), (有)興南木工所, (有)高野建築, (有)興美, 幸福車輛(株)船穂工場, (有)幸福設備工業, (株)高菱, コカ・コーラウエスト(株), (有)心の灯, 児島自立支援センターひまわり, (医)児島第一診療所, (株)コズミック, (株)琴浦製作所, 琴浦電気株式会社, (有)小橋コーポレーション, こぼと保育園, こみやま歯科, こやまクリニック, 【サ行】西明院, (株)佐伯組, (株)佐伯組, さえき重機(株), サカエ物産(株), (株)榊原建設, (株)坂口損保, 坂本産業(株)徳田農場, ササバ印刷株式会社, 佐藤胃腸外科病院, 佐藤印刷, サトウオートサービス, 佐藤眼科医院, サトウ機工(株), (株)ザ・トップ, (有)さなだ薬局,

社会福祉法人 倉敷市社会福祉協議会

平成22年度 決算報告

(自) 平成 22 年 4 月 1 日 (至) 平成 23 年 3 月 31 日

決算の概要

〈グラフから見る一般会計〉

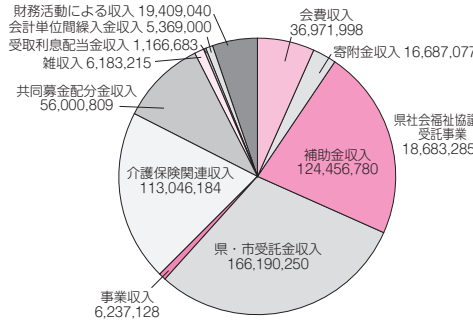
一般会計

収入の部

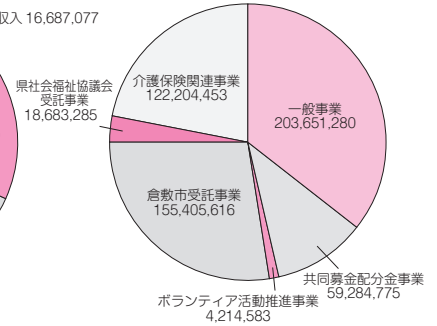
(単位：円)

1 会費収入	36,971,998
2 寄附金収入	16,687,077
3 補助金収入	124,456,780
4 県・市受託金収入 (地域包括支援センター受託金除)	166,190,250
5 事業収入	6,237,128
6 介護保険関連収入 (地域包括支援センター受託金含)	113,046,184
7 共同募金配分金収入	56,000,809
8 雑収入	6,183,215
9 受取利息配当金収入	1,166,683
10 会計単位間繰入金収入	5,369,000
11 施設整備等による収入	0
12 財務活動による収入	19,409,040
収入合計	551,718,164

【収入決算】



【支出決算】



支出の部

(単位：円)

1 一般事業	203,651,280
(1) 運営管理	187,675,890
(2) 調査広報	842,896
(3) 計画策定	806,429
(4) 地域福祉推進	5,852,293
(5) 在宅福祉推進	1,078,008
(6) 在宅支援サービス	42,984
(7) 結婚相談所	6,299,780
(8) 福祉の店「あゆみ」	1,053,000
2 共同募金配分金事業	59,284,775
(1) 高齢者福祉事業	6,663,645
(2) 障がい者福祉事業	2,407,840
(3) 児童福祉事業	1,316,000
(4) 父子母子福祉事業	300,000
(5) 福祉育成援助	11,747,293
(6) ボランティア育成	781,928
(7) 共同募金事務費	3,307,262
(8) 歳末たすけあい	13,679,000
(9) 地域福祉推進事業	12,708,100
(10) 地域活動事業	6,373,707
3 ボランティア活動推進事業	4,214,583
4 倉敷市受託事業	155,405,616
5 県社会福祉協議会受託事業	18,683,285
6 介護保険関連事業	122,204,453
支出合計	563,443,992

※経理区分間繰入金収入・支出は除いています

財産目録

平成 23 年 3 月 31 日現在

〈資産の部〉

(単位：円)

科目	金額
流動資産	223,140,190
固定資産	
(1) 基本財産	5,000,000
(2) その他固定資産	496,101,721
固定資産合計	501,101,721
資産合計	724,241,911

〈負債の部〉

(単位：円)

科目	金額
流動負債	104,171,023
固定負債	108,468,180
負債合計	212,639,203
差引純資産	511,602,708

児島競艇場売店 特別会計

〈事業収入の部〉

(単位：円)

科目	決算額
事業収入	53,273,658
受託金収入	18,455,605
雑収入	82,133
①当期収入額計	71,811,396

〈事業支出の部〉

(単位：円)

科目	決算額
売上原価	41,253,921
人件費支出	18,443,900
事務費支出	5,382,063
会計単位間繰入金支出	5,369,000
②当期支出額計	70,448,884

当期利益 1,362,512 = ① - ②

※なお、会計単位間繰入金支出のうち 5,000,000 円については、児島競艇場売店事業特別会計から、一般会計に繰入れたものです。

閲覧ができます

平成 22 年度事業報告書、資金収支計算書、特別会計決算書及び財産目録の詳細については、倉敷市社会福祉協議会事務局及び各事務所において閲覧することができます。

福祉のまちづくりを支える

賛助会員名簿

佐野ソーイング(株)、(有)サポートスタッフ時栄、沙美保育園、(株)サンアート、三愛歯科クリニック、三喜(有)、(有)サンキ倉敷、三共鉄工(株)、三協(株)、三恭電設(株)、(株)サンクス D & A、三幸工業(株)、(有)サンシャイン、三松興業(株)、三成興業(株)、(株)サンタカ、三鉄工業(有)、(株)山陽エレベーター製作所、山陽化成(株)、山陽事務機(株)倉敷支店、山陽精麦(株)、山陽ダイヤパーサービス(株)、山陽タクシー(株)、三洋電業(株)、山陽徳山生コンクリート(株)、(有)山陽マビ水上ゴルフセンター、(有)山陽レジャー開発、(株)三楽、(株)山和建設、三和工業(株)、(株)シーゲートコーポレーション水島支店、(株)ジーベン、JA岡山西茶屋町支店、JA倉敷かさや西阿知支店、JFE鋼板(株)、JFE鋼板総合サービス株式会社(株)、JFEコンテナ(株)水島工場、JFEスチール(株)西日本製鐵所、JFE西日本ジーエス(株)、特別養護老人ホームしおかぜ、(株)塩田屋醸造場、(有)しおつ、(株)塩生センター、東雲保育園、柴田病院、清水レディスクリニック、(有)下村石油店、(株)ジャクエツキヤラ、シャトレゼ真備店、ジャパンパック(株)、(有)住元建築研究所、受法寺、(株)松涛園、奨農土地(株)、昭和保育園、白髪胃腸科内科小児科、(有)白神材木店、シルバーセンター後楽、(株)シルバー部品商会、(有)シルバープランニングセンター、(有)真晃建材、新興プランテック(株)、(株)シンシア、新田保育園、(株)シンニチロ、(有)新日本メンテナンス、伸和工業(株)、親和保育園、(医)水清会水島第一病院、水塗商事(株)、杉の子ディサービスセンター、スズキフィック、すずめの宿訪問介護ステーション、すみれ歯科クリニック、(有)スワ水道サービス、(株)正慶興業、正織興業、清心保育園、(医)誠和会、瀬戸内ライン(有)、(株)瀬戸内菱光水島工場、

地域福祉

和気あいあいの
— みんなで話しあい、



昨年度に策定しました「地域福祉活動計画」がいよいよスタートしました。(平成23年度から平成27年度までの5箇年)
全部で30項目の事業を進めていきますが、そのいくつかを紹介します。

○重点目標

地区において、なんでも相談できる仕組みを構築し、自分たちの生活課題の解決策を話し合う場をつくります

困っていること

悩み

地域に助けたいと思う人がいても、個人情報保護を理由に、ひとり暮らし高齢者や障がい者等を把握することができない。

個人情報保護法について過度に反応している。福祉関係者もその扱いに苦慮している。



個人情報の取り扱いに関する研修会

そんな悩みを持っている民生委員や愛育委員、地区社協の皆さんが集まって、「個人情報の取り扱いに関する研修会」で学習しました。その成果はそれぞれの担当地域で生かされることを願っています。

○重点目標

だれもが安心・安全な地域づくりを推進

加齢や障がいにより判断力、理解力が人たちが、安心して生活できるよう「倉支援フォーラム」を開催し、弁護士や行政などの方々と新しい仕組みづくりについて話し合いをしました。



○重住交

住「生
催し
学習
る人
を進

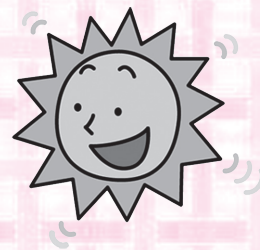
福祉のまちづくりを支える

賛助会員名簿

(有)せのお, (有)妹尾建美, 妹尾動物病院, 星光PMC(株), センコー(株)岡山主管支店, 千先クリニック, (社)全仁会, 創点工業(株), (株)総美, 創和会 しげい病院, 創和開発(株), 創和産業(株), ソーダ興業(株), 【夕行】大正林材株式会社, 大印(株)倉敷大果, (株)第二開発技工, 大日電気(株), 大平塗装(株), 大丸通商(株), 太陽デイスーパーサービスセンター, 太陽電気工業(株), 太陽トラベル(株), 大和警備保障(株), (有)多賀印刷, 高木金属(株), 高田鉄工(株), (株)高橋建築, (株)高原組, (有)宝乳業, たから保育園, (株)滝沢機工製作所, (株)滝沢正雄商店, 竹内商事(株), 竹内誠税理士事務所, (株)タケシンパッケージ, 武田淳志, (株)竹の子, 武本林業(株), (株)武鎗不動産, 田嶋内科, 多田皮膚科医院, 立花容器(株), 立龍美掃(株), (株)田中商会, (有)田中善昭商店, (株)田辺商店, (有)谷本建築設計事務所, 楽しみ空間, (有)田藤ネーム店, 玉島海運(株), (株)玉島活版所, 玉島商工会議所, 玉島信用金庫, 玉島信用金庫倉敷支店, 玉島信用金庫笹沖支店, 玉島信用金庫鶴形支店, 玉島信用金庫東支店, 玉島信用金庫船穂支店, 玉島石油(有), 玉島地区母子寡婦福祉連合会, 玉島地区民生委員児童委員協議会, 玉島地区老人クラブ連合会, 玉島中央病院, 玉島中央老健施設秀明荘, 玉島テレビ放送(株), 玉島ねたきり・認知症介護者の会, 玉島病院, 玉島ロータリークラブ, 玉中ポートサービス, 田村石油店(株), 田村モータースズキ販売(有), (有)丹山金属, (協組)茶屋町共同店舗, 茶屋町金融協議会, 茶屋町こどもクリニック, (有)中央クリーン, (株)中国銀行 藤戸支店, (株)中国電業社, 中国電力(株)玉島発電所, 中国電力(株)水島発電所, (株)中水設備, 中電プラント(株)玉島事業所, 中備縫製(株), つねみつ歯科, (株)ツラジマ, (有)連島車輛,

活動計画

倉敷まちづくり！
学びあい、支えあい —



進めます

十分でない
敷権利擁護



重点目標

市民同士のたすけあい活動、
交流活動を推進します

市民相互で助け合える地域をつくるため、
「生活・介護支援サポーター養成講座」を開
く、福祉制度やボランティアなどについて
学びてもらい、修了後はご近所で困ってい
る方を支える活動を行なってもらう取り組み
を進めています。

○重点目標

市民活動（住民の福祉活動、ボランティア、
NPO）の支援を充実します

ボランティアをしている人とボランティアを
求めている人が集まって、よりよい活動を目指
にはどうすればよいかを考える場として交流会
を開催しました。



ボランティア活動者交流会

意見を書いた紙を貼り、全員で話し合いを深めまし
た。ボランティア・アドバイザーが両者の意見をまと
めてくれました。

もっと詳しく知りたい方は、本会ホームページ

<http://www.fukushiokayama.or.jp/kurashiki/kurashiki.htm>
をご覧ください。

福祉のまちづくりを支える

賛助会員名簿

連島東保育園, T I, DSきらら・GHうらら, 帝国カーボン工業, デイサービスセンター米寿
(有), デイサービスセンターほのか, デイサービスとんがりぼうし, (株)出口屋, テクノ柳生(株),
(株)豊島屋, (医) 出宮内科医院, (株)テラオカ, (株)でんでん, 天理教玉島大教会, 天和会 松
田病院, 東亜外業(株)水島事業所, 東海電機(株), 東幸通商(株)岡山事業所, 東邦産業(株), 当真内科医院, 東洋化学(株), (株)東
洋工務店, 東陽電気(株), 東洋バス(有), トーカロ(株)水島工場, (有)徳田建築, 特別養護老人ホームあすなろ園, (株)トクラ,
(株)都市建築総合設計, 戸田書院, (有)トップドライ, (有)富永調剤薬局, (有)トライバル, (有)トラストテクノス, (株)トラヤ塗
料店, 鳥の子保育園, 【ナ行】(株)ナイカイアーキット岡山支店, ナイカイ塩業(株), 内科いこいの家, 内海工業(株), ナカ
ウン(株)水島営業所, (有)長尾ランドリー, 中川電機(株), (有)中桐建設, (有)中桐建築設計事務所, (株)中桐晒工場, (有)中島プロダ
クション, 中島保育園, 中祥建設, 中洲保育園, (有)永田事務所, 中谷興運(株), 中谷石油(株), 仲谷被服(有), ナカツカ(株),
中塚紡織(株), (株)ナカノ, 中野建設(有), 中野社会福祉協会, (有)ナカムラ, 中村解体, (有)中村組, (株)中本屋工務店, 永山(株)
川辺工場, (有)永山商会, (株)NAVTEC, 植村設備(株), (株)南海, (有)難波化成, (株)なんば技研, (株)難波組, (医)なんば小
児科医院, 難波プロパン(株), (株)難波ライフネット, 南浦保育園, (有)二華園印刷, 仁沢工業(有), (株)ニシオカ, 西崎内科医
院, 西日本ビバレッジ(株), 西日本三菱自動車販売小溝店, 西日本三菱自動車倉敷支店, 西之院, にじの里, (医)寿久
会 西原内科眼科医院, (株)西村モータース, 西本清掃(有), (有)西山商店, (有)西山青果, 西山弁当, ニチエイケンセツ(株),



新設地区社協の紹介

皆さまのご理解とご協力を得まして、倉敷市内の地区社協数は **45地区** となりました。

神亀地区社協

神亀地区社会福祉協議会設立総会が平成23年4月24日(日)、神亀ふれあい会館において開催されました。来賓として、伊東市長、渡辺県議、大橋市議、牧野市議、近藤倉敷市社会福祉協議会会長より祝辞を頂きました。また来賓の皆様より当地区社協設立にあたり温かく力強いお言葉を頂きました。役員を決め、会長挨拶、規約、23年度事業計画、予算案などを協議決定致しました。

さて神亀地区社会福祉協議会が設立スタートしたわけですが、この住み慣れた地域で住民同士の助け合いや支えあいにより安心して心豊かに暮らし続けるまちづくりを目指し、コミュニティ協議会、各種団体等、連携しながらどういった福祉活動ができるのかを考え各事業等を展開、地域福祉活動を推進したいと思っております。

まずは、7月にメニュー事業の一つ第8回神亀ふれあい夏祭りを、地域三世代が参加し(約1,200人)子供たちのパフォーマンス、全体の盆踊り、カラオケ、夜店等(各ブース)を楽しみ交流を図りました。

8月には、神亀ふれあい会食会、子育て親子、HP「イチャッ」のある子ども、学童保育児など(約280人)地域の中で孤立しないようにふれあいの場を設けた会食会(そうめん流し、おにぎり等)を開催して交流を図りました。

神亀地区社会福祉協議会 会長 茶木勝行



菅生地区社協

菅生地区社協は本年5月21日に倉敷民主会館に於いて、河田副市長、矢野市議、近藤市協会長ほか、多数の来賓をお迎えして設立総会を開催し、倉敷地区で10番目の設立となりました。

これより1年前、倉敷市社協から地区社協を立ち上げて、地域住民がその担い手となって地域福祉の推進を図るように働きかけがありました。それ以来、学区内の各種団体の代表者で設立準備会を結成し、設立に向けて諸問題を検討してきました。

菅生地区では20年前、「菅生学区コミュニティ協議会」が発足しており、学区民の心のふれあいと連帯感を深めながら安全・安心な町づくりを進めてきておりました。

しかし、それ以後の生活環境の変化、ライフスタイルの多様化や少子化・高齢化が進む中で、子育てや高齢者、障がい者の見守りや支援のあり方などの福祉課題も見えてきました。

そこで地区社協としては、コミュニティ協議会や小地域ケア会議との関連を図りながら福祉の視点をもったコミュニティづくりをしていきたいと考えました。初年度は各団体の事業に地区社協を重ねたり、新しい事業も加えながら地域福祉の推進のため努力しております。

菅生地区社会福祉協議会 会長 江國輝郎



連島霞丘地区社協

去る7月3日、伊東香織倉敷市長並びに渡辺英気岡山県議会議員及び倉敷市社会福祉協議会近藤淳一郎会長をはじめ多数のご来賓をいただき設立総会を開きました。設立にあたり学区内の各種団体の役員のみなさんには大変なお苦勞をおかけ致しました。

心より御礼申し上げます。

当地区社協は44番目に設立された世帯数1,100戸程度の小さな社協です「が」、例にもれず高齢化が急速に進んでいます。

当学区内には平成10年にコミュニティ協議会が設立されて以後、多くの方々の力添えをいただき活発に活動をしています。今後はより一層、地域の福祉活動に心くばりを致したいと思っております。子どもたちと心安く心を通いあえる思いやりのある地域であるよう、住みやすい地域であるような事業計画(特に三世代交流事業)を計画し活動していきたいと思っております。

今度とも皆さまのご理解とご協力をお願い致します。

連島霞丘地区社会福祉協議会 会長 渡邊 禎孝



連島南地区社協

連島南地区社協は、市社会福祉協議会の地域福祉活動計画の基本方針に基づき、高齢者も安心して住める地域づくりを進めるため、7月10日鶴新田会館にて、河田副市長、渡辺県議、大橋市議、近藤市協会長、影山水島全地区民児協会長のご臨席を頂き設立総会を行ないました。

設立にあたり連島南学区コミュニティ協議会及び関係諸団体の全面的なご支援により連島南学区一体の地区社協組織を作ることができました。関係者の皆さまに感謝申し上げます。現在75歳以上の人が792名と連島南学区も他地区同様少子高齢化が進んでいます。

このような状況下での高齢者家族、高齢者一人暮らしに重点をおいた福祉活動を推進していきたいと思っております。今後も地域コミュニティ及び関係諸団体と連携し、社会福祉協議会のご協力をいただき現況に沿って一歩一歩着実に活動を進めていきたいと思っておりますので、ご指導よろしくお願い致します。

連島南地区社会福祉協議会 会長 片岡 守



福祉のまちづくりを支える 賛助会員名簿

日電商工(株)、(株)日明舎、ニッコー運輸(株)、(有)日東ペンディング、日本医療研究(株)、日本エア・リキード(株)、日本機工(有)、日本基準寝具岡山営業所、日本トランスシティ(株)、日本非破壊検査(株)水島事業所、(有)ニマオートサービス、乳児親和保育園、念法寺、有限会社ノガミ工業、のぞみ保育園、野村交通(株)、【八行】(株)ハートアンドハンド、(株)梅月、萩原(株)、萩原ケミカル(有)、白龍醤油(株)、羽島保育園、(医)橋本歯科医院、八幡保育園、(有)ハッカ美容室、浜中食品興業、早沖診療所、はやおき保育園、早川建設(株)、早瀬歯科医院、(株)ハラダ、(株)原木工所、ハローズ広江店、樋口ガス(株)、久成建築事務所、備善紙工(株)、(株)ビナン、備南観光開発(株)、備南車体工業(株)、(有)ビナン食品、(株)日の丸タクシー、(福)ひまわりの会、ひまわり保育園、ひまわり薬局加須山店、ビューテック(株)、(株)ヒューマン、(株)備陽工業所、平田内科医院、平野皮膚科医院、平松整形外科医院、(有)広谷商店、(協)ファブコ、(株)風来坊、(株)福助、(株)藤井工務店、(有)藤井石油店、(株)藤木工務店倉敷支店、藤倉プレカット(株)、富士興業(株)、(株)フジコー倉敷事業所、富士石油(有)、藤田工管(株)、不二道路工業(株)、藤徳物産(株)、(株)富士野、藤平千代、藤森運輸(株)倉敷営業所、(株)藤原組、(株)藤原車輛、藤原石油店、(有)二葉建具店、(有)二葉写真館、(株)双葉製作所水島支社、プティク創(株)、ふなぐら荘、船穂運送(株)、船穂保育園、(有)ブランシュ、(株)ブリーズ、プリード湯谷(株)、(株)ふるいち、ふるーる ふなほ、フレッシュ&フレッシュ、(株)フレッシュ寿、ペイネ、ヘルパーステーションさくら、逸見歯科医院、寶島寺、宝満寺、(株)鵬林、(資)星島社団、星野仙一記念館、(株)ホテルハイザ、ホマレ飲料、ホリグチ(株)、

忘れてはいけない災害

～台風12号における災害ボランティアセンター活動報告～

去る9月3日(土)、全国的にも大きな被害をもたらした台風12号は、岡山県を直撃しました。

災害が少ないと言われる倉敷市においても床上浸水や床下浸水など多数の被害があり、災害はいつ身近なところで起こるか分からず、忘れてはならないものだ改めて実感しました。

倉敷市社会福祉協議会も翌週には災害ボランティアセンターを立ち上げ、床上浸水や土砂崩れによる被害を受けられた高齢者や障がい者のご家庭へボランティアの方々といっしょに支援活動を行いました。



依頼件数：15件（児島9件、水島6件）
活動ボランティア数：延べ165名
活動日数：5日

ガイドヘルプボランティア養成講座 受講者募集!

☆市内のスーパーや公共交通機関を利用して、視覚に障がいのある方の外出支援の方法を実際に体験しながら、学びます。



今回は倉敷市玉島障がい者支援センターと共催で実施します。

☆日 時：平成23年11月27日(日)

午前9時30分～(受付)

午前10時～午後5時(雨天決行)

☆場 所：倉敷市玉島障がい者支援センター

☆参加費：500円(別途バス代など必要)

☆定 員：30名

☆服 装：動きやすい服装

☆お問い合わせ・申込先

倉敷ボランティアセンター TEL：434-3350

玉島障がい者支援センター TEL：525-7867

福祉のまちづくりを支える

賛助会員名簿

堀耳鼻咽喉科医院, 本住寺, 【マ行】(有)マイライフ, (医)真神耳鼻咽喉科医院, マキノ音楽教室, 榎野酒店, まきび病院, ますみ荘, (株)松浦モータース, (株)マツサカ, (株)マツサカ主婦の店船穂店, (有)松田鉄工所, マッハ車検岡山自動車, (有)マツモトメディカル, 真備ガス販売(株), まび記念病院, (株)マビ電業社, 真備船穂商工会, 真備ホワイト歯科, (有)マビ薬局, (有)マルイケ, (株)マルエ, マルクラ食品(有), (株)丸倉青果物協同荷受組合, (株)丸五, 丸五ゴム工業, 丸五テック(株), 丸三化学工業(株), (有)丸三清掃, (株)マルシゲ工業, 丸中産業(有), (株)マルハ, 三浦医院, (有)三浦自動車, (株)ミキヤ, 水川商店(有), 水島運搬機(株), 水島液化ガス(株), 水島ガス(株), 水島機工(株), 水島協同病院, 水島合金鉄(株), 水島コンテナサービス(株), 水島自動車整備(株), 水島商運(株), 水島信用金庫倉敷駅前支店, 水島信用金庫中島支店, 水島信用金庫藤戸支店, 水島信用金庫鶴の浦支店, 水島信用金庫本店, 水島信用金庫広江支店, 水島スズキ販売(株), 水島切断工業(株), 水島臨海鉄道(株), (株)光畑組, 三菱化学(株), 三菱化学エンジニアリング(株), 三菱自動車ロジテクノ(株), みつや(株), 三ツワ(株), (株)三富建設, 港交通(株), ミナモト医院, みのり倉敷, みのりや(株), ミノル縫製(株), (株)三宅組, 宮本歯科医院, 宮本商店, 妙伝寺, (株)三好野本店, (有)ミラクルフード, 村山クリニック, (有)室崎製作所, 室山運輸株, (医)明三会, (株)明治 岡山工場, 明和工業(株), メガポート(株), (福)めやす箱, モアガーデン, もずがはな整骨院, ももたろうネットワーク, 森歯科医院, 守屋おさむクリニック, 守谷茂樹, (有)守屋石油店, 守屋鉄工所, 【ヤ行】(株)八起電気工事, 安井工業(有), 安田三絃店, (有)やまぐち,

身近な介護情報

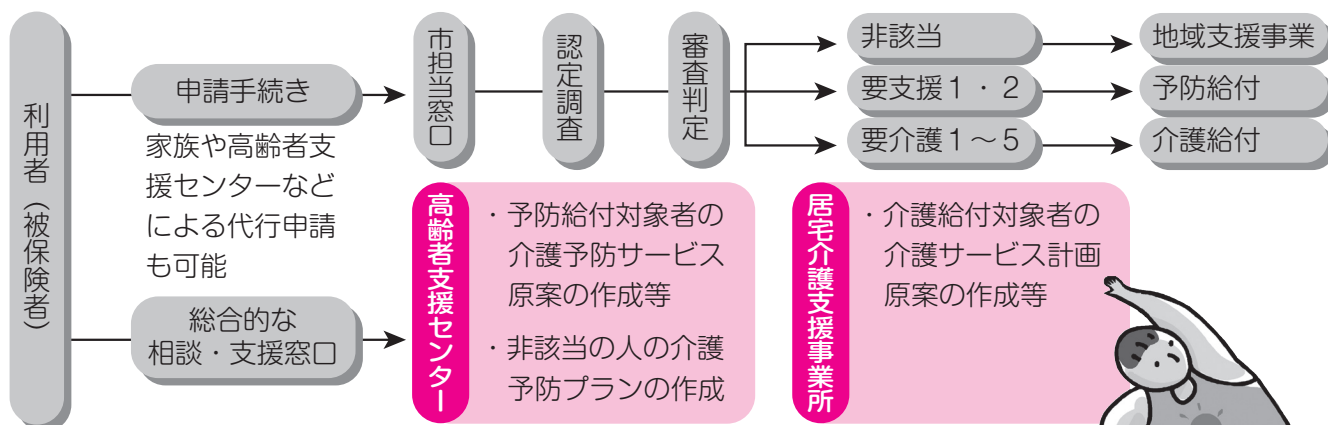
介護について相談したいけど、どこに行けばいいの？

倉敷市担当窓口 介護保険の運営は、市町村が行っています。

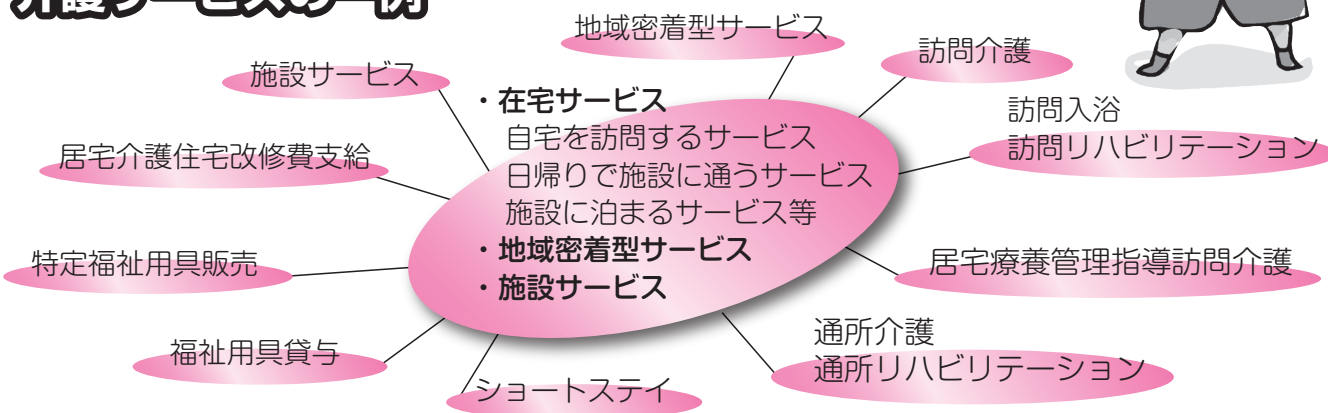
・制度運営 ・要介護認定 ・保険証交付 ・サービス確保、整備

高齢者支援センター

高齢者が可能な限り地域において自立した日常生活を送れるよう介護だけでなく、保健・医療・福祉に関する総合的な支援を行う拠点として倉敷市内に25ヶ所の支援センターと4ヶ所の支援サブセンターを設置しています。



介護サービスの一例



※倉敷市社会福祉協議会では、居宅介護支援事業・通所介護事業・訪問介護事業・高齢者支援センター事業を船穂事務所で、訪問介護事業を真備事務所で実施しています。

福祉のまちづくりを支える

賛助会員名簿

(有)山下商店, 山下食品(株), (株)山商, 山田建設, (有)山田工作所, (有)やまと庭苑, ヤマト緑地建設(株), 山田建設(株), 山中設備(有), (有)山辺工務店, (株)山本住建, やまもとストア, 山本整形外科医院, (有)山本電業, (株)油井商会, (有)ユニオンエンジニアリング, (医)養命会佐藤医院, 養老乃瀧中庄駅前店, 横山測量設計事務所, よしうら保育園, ヨシケン不動産株, 吉田建材(株), 吉田建設(株), (株)吉田庭石園, よしの医院, よしみつ小児科医院, 吉宗薬局本店, ライフタウンまび, ラブネットサービス(株), (福)藍山会, (有)リトルマーメイド笹沖, (有)リノマ, 龍昌保育園, 菱進運輸倉庫(株), 両備タクシカンパニー倉敷営業, リョーサン(株), (株)リンテージ藤波, ルンビニ保育園, (福)連医会, 老健あかね, ローソン マスカット前店, 【ワ行】ワカサ酒店, わかば保育園, わきや内科クリニック, (医)和香会和光園, ワタナベ工業(株), (有)渡辺産業, 和楽会

社協会員の募集は年間を通じて行っております。
賛助会員への加入をよろしくお願ひします。

平成23年度前期 (平成23年4月～9月)



住民福祉を支える寄附者名簿

(50音順に掲載しています。敬称は略させていただきました)



善意のご寄附ありがとうございました

篤志寄附

倉敷

株式会社 アミパラ
イトーヨーカドー労働組合倉敷店
小川 末子
倉敷古典園芸植物同好会
宗教法人 真如苑
西島 朝江
守屋 善徳

児島

岡野 波江
久保 貴資
瀬戸鷺羽さつき会 西原 右治

玉島

大相撲を楽しむ会

船穂

井上 忍

水島

地上設備 JV 安全衛生協議会

物品寄附

倉敷

株式会社 サノヤスヒシノ明昌 水島製造所

玉島

小野 更生

台風12号災害ボランティアセンター寄附

宗教法人 真如苑
有限会社 山川組
杭田 幸夫

ご寄附は 社会福祉協議会へ

社会福祉協議会では、市民の皆様が地域で安心して豊かに生活できるように、地域福祉活動を推進するためにご寄附を活用させていただいております。

ご理解のうえ、ご寄附は社会福祉協議会へお寄せいただきますよう、お願いいたします。

香典返し寄附

倉敷	只佐 治榮	山脇 将貴	杓永 浩二	石原 敏昭	中塚喜久子	岩井 昇	小林 繁樹
青木 清	田中 拓治	横田 孝子	砂野 俊治	應武 和雄	中藤 映吉	岡田 功	高見 丈夫
浅井 明	坪井 憲和	横溝ハマ子	清板ミツヨ	岡本 京子	中藤 文恵	岡村 英樹	竹下 直人
植木 洋子	徳田 靖子	若林 勝男	関口 理喜	小川 朋也	中野 知樹	岡本 敬志	武本 幸博
内田 弘	長瀬 晃二	水島	高田 虎一	小野 初夫	西岡 博幸	小野 收	徳森 一雄
大塚 紘一	中原 嘉明	石井日出子	高本 孝子	小幡 直行	西森ちはる	小野紳一郎	仲井 進
岡崎 鋭成	永山 義章	石黒 初枝	谷吉 政高	加瀬野陽子	濱野 仁	小野 武夫	中川 善雄
沖 啓子	浪本 大二	内田太加夫	津崎 洋之	神山 紀夫	原田 勲	西井 宗男	中嶋 一明
小野 正明	西畑 優	大園 祐樹	藤原 英修	川崎 吉子	福武 勝行	西本 昭徳	服部千代子
貝原 忍	野崎 勉	桑木 武久	藤原 正男	小林 正	藤原 有三	安井 和男	原田 斉
萱岡美津栄	平松 利隆	中山美佐子	榎原 文子	佐藤 浩則	二若 廣一	柚木 康子	牧川 順一
黒木 文夫	藤村美代子	馬場 弘	松島 初江	高石千恵美	守屋 博司	渡邊 良二	丸川 稔恵
神原 恒福	牧 捷征	堀 義孝	水岡 幸明	滝沢 妙子	守分 勇	真備	藪内 桂子
古谷 太一	松下謙太郎	児島	宮岡 好一	滝澤 信治	守分 一志	浅野 正毅	
佐々木 優	松本 勲	石川 邦夫	宮原 克彦	滝澤美智子	安田 良治	井上 勢治	
佐藤 文雄	三宅 梅子	市橋 豊	森上 博二	武田 雅秋	安原登志夫	井上 弘行	
塩田 豊	三宅 孝治	大玉 清志	山田 耕一	田邊 潔	若狭 收	江口 増男	
柴田 朝彦	三宅 聡	大西マサエ	吉田 哲弘	田邊 博	若狭 康夫	岡 直樹	
杉山 修一	宮越今朝芳	大原 和彦	吉田 正男	戸田 康弘	船穂	尾崎 勇	
高原 幸子	森山 末江	片山 哲	玉島	仲 良夫	赤澤 弘章	小野 文恵	
高原 武志	山下 清	合田 達紀	猪木 清	長尾 美則	浅野美保子	片岡 操子	
武政 博幸	山本 泰司	塩田 純	石井久寿男	中川 賢一	石井 浩二	河田 稔	

ありがとうございました

お名前掲載につきましては、寄附者のご了承をいただき、掲載させていただいております。
なお、上記の他、匿名希望として全市で24名の方々からご寄附をいただいております。

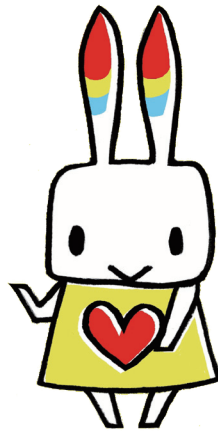
自分の町を良くするしくみ。共同募金運動にご協力をお願いします!

赤い羽根共同募金

募金期間10月1日～12月31日

10月1日から全国一斉に始まった『赤い羽根共同募金』運動では、皆様から多くの募金をいただき、誠にありがとうございます。

期間は12月末日までとなっておりますので、引き続き募金へのご協力をよろしくお願いいたします。



倉敷市共同募金委員会オリジナルキャラクター「うさぴー」

歳末たすけあい運動

募金期間12月1日～12月31日

この募金活動によりお寄せいただきました募金は、一人暮らし高齢者への敬老祝いや在宅で寝たきりの方々への見舞金として活用させていただきます。

今年も皆様のご協力をよろしくお願いいたします。



例えば、
ご家族のこと
ご近所のこと など

児島 第24回 福祉講演会

● 日時

11月14日(月)
14:00～15:30
(受付13:30～)



● 場所

児島市民交流センター
ジーンズホール

● 講師

就実大学教育学部教授
村中由紀子氏

● 演題

「地域における子育て支援活動の取り組みと課題について」

高齢者等心配ごと相談所

高齢者の方に限らず、日常で心配ごとがありましたら、お気軽にご相談ください。

電話でも受け付けております。

相談内容は他の目的で使用したり、外部へ漏らすことは一切ありませんので、安心してご相談ください。

事務所	曜日	時間	電話番号
真備	月曜日	10:00 } 16:00	698-4883
倉敷	火曜日		426-7867
水島	水曜日		446-1900
児島	木曜日		473-1128
玉島	金曜日		522-8137

※祝日の場合は、お休みです。

クイズ

平成22年度末で地区社会福祉協議会は市内何カ所設立されているでしょうか?

(ヒント:事業報告紙面)

正解者の中から抽選で10名の方に粗品を進呈します。

ハガキに住所・氏名・答え・「くらしき社協だより」へのご意見、ご感想、今後掲載してもらいたいテーマをご記入のうえ、〒710-0834倉敷市笹沖180 倉敷市社会福祉協議会「クイズ係」へお送りください。

締め切りは12月20日(火)当日消印有効です。

正解は次回の社協だよりにて発表します。当選者の発表は、粗品の発送をもってかえさせていただきます。

《前回クイズの正解》

「羽根の数は？」 5つ

編集・発行



社会福祉法人 **倉敷市社会福祉協議会**

事務所名	住所・電話等	施設名	休館日
事務局	〒710-0834 倉敷市笹沖180番地 TEL:434-3301 FAX:434-3357 E-mail:kurasyakyo@kurashikisyakyo.or.jp	くらしき健康福祉 プラザ3階	毎週月曜日 祝日、年末年始
ボランティア センター	〒710-0834 倉敷市笹沖180番地 TEL:434-3350 FAX:434-3357 E-mail:volun@kurashikisyakyo.or.jp		
結婚相談所	〒710-0055 倉敷市阿知1丁目7番2-803号 TEL:427-0667 FAX:427-0670 E-mail:kekkon-so@kurashikishakyo.jp	倉敷駅西ビル8階	
水島事務所	〒712-8062 倉敷市水島北幸町1番1号 TEL:446-1900 FAX:440-0154 E-mail:mizushima@kurashikisyakyo.or.jp	水島支所3階	
児島事務所	〒711-0912 倉敷市児島小川町3681番地の3 TEL:473-1128 FAX:470-0054 E-mail:kojima@kurashikisyakyo.or.jp	児島支所4階	
玉島事務所	〒713-8121 倉敷市玉島阿賀崎1丁目1番1号 TEL:522-8137 FAX:523-0054 E-mail:tamashima@kurashikisyakyo.or.jp	玉島支所2階	土・日曜日 祝日、年末年始
船穂事務所	〒710-0261 倉敷市船穂町船穂1861番地1 TEL:552-5200 FAX:552-9030 E-mail:funao@kurashikisyakyo.or.jp	船穂町高齢者福祉 センター内	
真備事務所	〒710-1301 倉敷市真備町箭田1161番地1 TEL:698-4883 FAX:698-9622 E-mail:mabi@kurashikisyakyo.or.jp	真備保健福祉会館1階	