

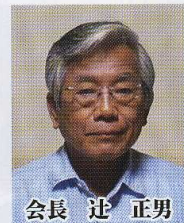


倉敷東学区社協だより

【お問い合わせ】事務局中村泰典（トラス）
080-5232-6462

第4回 総会を終えて

先日の発表では今年の夏は平年よりも暑くなると。そして7月に入ったらなんと早くも各地で連日猛暑日となりました。機関誌が発行されるのは夏真っ盛りですが、皆様いかがお過ごしでしょうか？



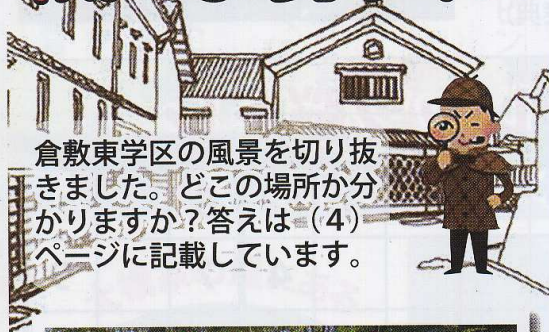
会長 辻 正男

倉敷東学区社会福祉協議会では5月の総会にて本年度の事業計画が承認され、4年目の活動を始めています。昨年は歳末助け合い事業（餅つき）を実施し、つきたてのお餅をみんなで丸めて町内の独居老人にお届けしたり、観光客にも販売してそれぞれ大いに喜ばれました。また「だかしわ」（駄菓子屋）も始め、そこでは町内年配者が店番を担当されるなど、各種事業を通じて世代間の交流も活発になってきました。

今年度は、民生委員・児童委員や愛育委員のお力も借りながら、すでに阿知地区から高齢者の実態把握に着手しており、これを元に見守り体制の強化も進める予定です。また長年計画倒れになっていた「地区防災」についても講演会の企画から取り組む予定です。

これらの活動はコミュニティ協議会始め地域の皆様のご協力が不可欠です。今年度もどうぞ宜しくお願い致します。

わが「まち」クイズ



倉敷東学区の風景を切り抜きました。どこの場所か分かりますか？答えは(4)ページに記載しています。

問1 竹林と湧き水



この竹林の奥にあるよ

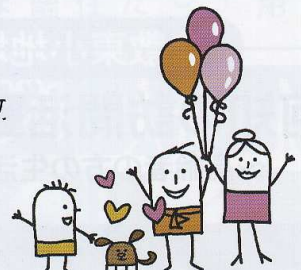
問2 モネの睡蓮



倉敷東学区社協 平成28年度事業計画

年間事業

- 1、倉敷東小地域ケア会議**
地域に即した高齢者等の支援体制の整備と推進
- 2、機関誌の発行**
倉敷東学区の様々な情報を発信
- 3、社会福祉に関する調査・研究**
倉敷東学区にある個人や団体の調査・研究と資源開発
- 4、福祉教室**
郷土料理やふれあいウォーキングの実施
- 5、子育て支援事業**
子育て中の親子の支援や子どもの生活や学習の支援



メニュー事業

- 1、歳末助け合い活動**
歳末のお餅つき大会の実施
- 2、3世代交流活動**
住民運動会への参加・協力
その他3世代交流活動
- 3、高齢者ふれあい事業**
東学区に5ヶ所のサロン運営
- 4、福祉講演会の開催**
防犯・防災に関する講演 その他福祉に関する講演



倉敷 トワイライトホーム

開設して一年が経ちました。
子どもと学生で楽しく過ごして
います。
いつも地域の方からも食材を
頂き、利用している子どもと学
生で美味しく頂いています。
ありがとうございます。



歳末たすけあい活動



1月31日(日)岡本理髪店前の駐車
場で開催しました。社協メンバー、東
町、本町のみなさん、民生委員ほか、
川崎医療福祉大学のみなさんの協
力で、もち米30キロを十数臼搗きま
した。

子どもたちにも搗いてもらおうと
小さな杵を阿知神社から借りるこ
ともでき、多くの住民も参加して、トラ
ブルもなくイベントが終わりました。

場所柄、通りを行き交う国内外の観
光客にも楽しんでもらうことができ、
地域の風物詩として、印象に残った
ことと思います。

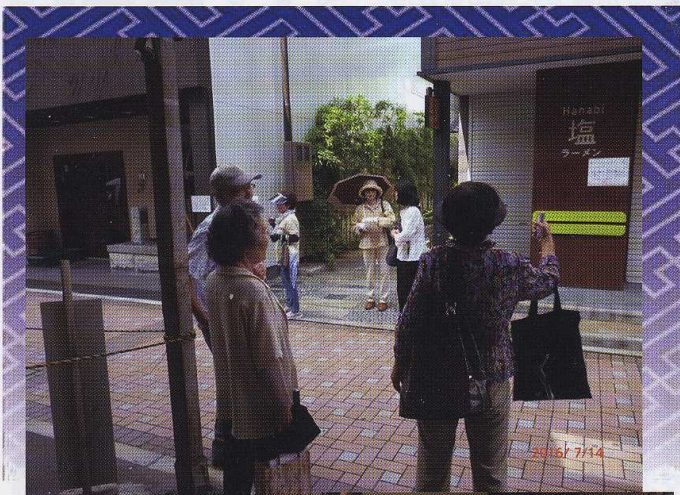
餅は民生委員のみなさんが学区
の高齢者を対象に、元気を確かめな
がら配ってくれました。柔らかい餅が
のどに詰まりはしないかとの心配の
声もありましたが、正月過ぎのこの季
節、思わぬプレゼントになりました。
(中村 泰典)



倉敷東小地域ケア会議

阿知の訪問活動をしています

～高齢者の方の生活をインタビュー～



平成28年6月14日～
民生児童委員・愛育委員・
地区社協のみなさんと、
高齢者の方のお家に訪
問し、生活の様子をお伺
いしています。



レッツ脳トレ

				1		8		
					4	7		9
6		5	3					
	7	6			1	2		
	9	3		8	2			
8		4	6	5	9		3	7
4	5			2			1	
9	6		1	7	3	5	8	4
3		8	5	4	6	9	7	

ルール 3×3のボックスが9つあります。
それぞれのボックスと縦横の列に1～9まで
の数字を1回ずつ重複しないようにします。

正解は(4)ページに記載しています。

ほらけえ
おいしい〜



郷土☆料理☆教室



独居高齢者の方へ
プレゼントしました



4月15日に、初めての試みとして、東学区社会福祉協議会が費用を負担し、栄養委員会がクッキーを作り、愛育委員会が一人暮らしの高齢者の方、96人に配りました。愛育委員は、以前から自分の住んでいる地区の一人暮らしの高齢者の方を認識し、訪問をしています。特に年度替わりの4月には、担当の愛育委員が、直接訪問していました。東学区社会福祉協議会の会議の中で、その時に、ちよつとしたプレゼントを持参出来たらいいなと言う声がありました。

当日の朝9時過ぎから、倉敷公民館の調理室で、約600個を作りました。小麦粉とバターをこね、丸めて、オーブンで焼き、よく冷やしてから、粉砂糖をまぶし、一人5〜6個になるように可愛くラッピングして出来上がりです。

お昼過ぎには、愛育委員さんが順々に取りに来られて、それぞれの担当の一人暮らしの方に配りました。後から好評だと聞いて、ほつと胸を撫で下ろしました。

初めての挑戦だったので、不安もありましたが、皆で手分けをして、問題なくやり遂げられ良かったです。

(東学区栄養委員)

第5回ふれあいウォーキング!



28年6月1日、東学区ふれあいウォーキングがありました。倉敷公民館集合で、運動指導員のもとにストレッチを行い、さあ出発。

高橋靖子さんが準備して下さったクイズ形式の案内や説明を聞きながら、大原美術館前の今橋やなまこ壁を見たり、又民芸館南の路地にある竹林では緑におおわれた射干(シヤガ)の間も散策し、倉敷旧市内にこんな所があるのかと感心いたしました。いがらしゆみこ美術館の西通りを歩いていたら、もやもやあど咲いたスモークツリーに出会いました。立ち止まってキョロキョロしたり話し合いながらのウォーキング。

「後ろがまた来ていないよ〜」と待ったり、大橋家の庭にある樹齢100年以上のサツキも見ました。

要所要所での高橋さんの説明、ゆつたりしたウォーキング。参加者20名でしたが感謝な一時でした。

(い)

開催中!

手作りアイスもあるよ!

だがしわ

夏休み期間中、土曜日のみ開催
 倉敷市東町10-1
 倉敷町家トラスト (旧倉敷市立中央公民館)
 10時～16時

駄菓子屋から、世代を超えたつながりもあふれる。

Facebook 上で写真を公開しています!

主催 倉敷東学区社会福祉協議会 / 東町町会 / NPO法人 倉敷町家トラスト / (旧倉敷市立中央公民館)



世代を超えた地域の人たちが集う場として毎月第一土曜日に、倉敷市東町の倉敷町家トラストにて「だがしわ」をOPENしています。暑い時期はアイスやカキ氷も用意してお待ちしています。駄菓子を通じたコミュニケーションもなかなかいいものです。是非一度お立ち寄りください。

レッツ脳トレの答え

7	4	9	2	1	5	8	6	3
2	3	1	8	6	4	7	5	9
6	8	5	3	9	7	4	2	1
5	7	6	4	3	1	2	9	8
1	9	3	7	8	2	6	4	5
8	2	4	6	5	9	1	3	7
4	5	7	9	2	8	3	1	6
9	6	2	1	7	3	5	8	4
3	1	8	5	4	6	9	7	2

わが「まち」クイズの答え

- 問1 竹林と湧き水：美観地区の観光案内所の南西辺り(くらしき宵待ちGARDEN内)
- 問2 モネの睡蓮：大原美術館 西側。モネの自宅庭園から株分けされたもの。他にもアイビースクエア、倉敷中央病院にあります。

【倉敷東学区社会福祉協議会ホームページ】
<http://eshakyo.wix.com/kurashiki-e-shakyo>

地区社協では、様々な地域課題について話し合いを重ね、事業実施まで行っています。

切り取ってご使用下さい

TAXI **倉敷タクシー株式会社**
 倉敷市二日市305-1
086-422-5500

TAXI **岡山交通株式会社**
 倉敷市中島1554-1
086-460-0555

TAXI **平和タクシー株式会社**
 倉敷市東町10-1
086-425-6181

TAXI **下電観光バス株式会社**
 倉敷市幸町977-1
086-422-0244

TAXI **新中国交通株式会社**
 倉敷市大島648
086-422-2671

TAXI **両備ホールディングス株式会社**
 倉敷市中島1554-1
086-465-6633

TAXI **有限会社 早島タクシー**
 倉敷市老松町2-10-34
086-482-1234

TAXI **水島タクシー株式会社**
 倉敷市中畝3-5-18
086-455-8181

TAXI **倉敷個人タクシー協同組合**
 倉敷市笹沖486
086-422-8144

TAXI **倉敷魁個人タクシー協同組合**
 倉敷市中島2703
086-466-3477