

くらしき社協だより

ほっと社協

Vol. 68

和気あいあいの倉敷まちづくり
～みんなで話しあい、学びあい、支えあい～



社会福祉法人
倉敷市社会福祉協議会

〒710-0834 倉敷市笹沖180番地
TEL:086-434-3301
FAX:086-434-3357



ホームページ：<http://kurashikisyakyo.or.jp>

倉敷社協

検索



サロン交流会（倉敷地区）の様子

新たな
取り組み

広がれ！サロン・たすけあい活動

今後、倉敷市においても高齢化がますます進み、近い将来5人に1人が75歳以上になり、認知症高齢者など支援が必要な方の増加も見込まれています。

このような状況のなか、いつまでも高齢者が元気で活躍できる地域づくりを目指して、サロン活動やたすけあい活動など交流の場や社会参加の機会の充実を図る必要があります。

倉敷市社協では地域福祉活動計画に基づき、こうした活動を進めるとともに、今年度新たに倉敷市より「地域支え合い活動普及啓発事業」やその推進役となる「生活支援コーディネーター」の配置事業を受託し、サロン活動やたすけあい活動が広がるよう支援していきます。

生活支援コーディネーターの配置

生活支援コーディネーターは、関係機関や関係団体等と協力しながら、地域において、サロン活動やたすけあい活動などの生活支援・介護予防サービスの提供体制の整備等を推進していく職員です。

♡ 平成28年度 倉敷市社会福祉協議会の会員加入のお願い ♡

毎年、地区の役員の方には、お世話になりありがとうございます。

倉敷市社協は、「誰もがいつまでも住み慣れたまちで安心して暮らせるまちづくり」を目指し、住民の皆さまをはじめ関係者の皆さま方と協働して地域福祉活動を推進しています。本会の趣旨にご賛同いただき、ご加入をお願いします。

（普通会費）1口 300円 （特別会費）1口 1,000円 （賛助会費）1口 5,000円

ご加入方法は、倉敷市社協各事務所にお尋ねください。振込でも加入できます。（*賛助会費は、税額控除が適用されます。）

〈平成27年度会員の加入状況〉*ご加入ありがとうございました。

普通会員 104,282口 31,276,670円 特別会員 1,189口 1,189,000円 賛助会員 823口 4,115,000円

【倉敷市社協会費振込口座】

振込口座：中国銀行 倉敷市役所出張所 普通 1021051

口座名義：社会福祉法人 倉敷市社会福祉協議会 会長 虫明 正雄

◎領収書が必要な方は、倉敷市社協 地域福祉課へご連絡ください。



Pickup!
いただきます(P6)



手作りコロッケ
コンブリオ

社会福祉協議会とは

地域で起こる様々な福祉問題を地域の皆さんと一緒に考え、保健・医療・福祉などの関係者、行政機関の協力を得て、「誰もがいつまでも住み慣れたまちで安心して暮らせるまちづくり」をめざす公共性・公益性の高い民間の非営利団体です。

平成28年度 倉敷市社会福祉協議会事業計画・当初予算

平成28年度事業計画を次のように策定しました。

●●● 重点目標 ●●●

① 地域福祉活動計画の推進

- 次の3つの基本目標を柱に推進
 - (1)互いに助けあい、支えあう地域づくり
 - (2)誰もが安心して福祉サービスを受けられる地域づくり
 - (3)地域で安心して暮らすための基盤づくり

② 発展強化計画の推進

- 地域福祉活動計画の推進とさらなる地域福祉の推進のための基盤強化と健全な法人運営の構築

③ ボランティア活動及び市民活動支援の推進

- (1)災害ボランティアセンター設置・運営訓練の実施と災害ボランティアセンターマニュアルを見直し、災害時の対応に向けた体制強化
- (2)ボランティア活動を通じて、地域貢献及び自身の介護予防を推進することを支援する「介護支援いきいきポイント制度」の充実
- (3)ボランティア活動の情報収集、発信を通じたボランティア活動の活性化

1. 自主事業

- 法人運営・広報活動・地区社協活動・団体育成事業・地域福祉推進事業・地域活動事業・助成事業・高齢福祉事業・福祉協力委員事業・フェスティバル事業・福祉講座事業・福祉機器貸出事業・結婚相談所事業・福祉の店運営事業・在宅支援サービス事業・法人後見事業・その他貸出事業・歳末たすけあい配分事業・福祉機器リサイクル事業・ボランティアセンター事業等

2. 受託事業

- (1)市受託事業：給食サービス事業・友愛訪問事業・生活支援コーディネーター事業・介護支援ボランティア事業等
- (2)県社協受託事業：日常生活自立支援事業・生活福祉資金貸付事業

3. 介護保険事業

- 居宅介護支援・通所介護・訪問介護・地域包括支援センター

4. 指定管理事業

- 老人福祉センター事業

5. 収益事業

- 競艇場売店事業

収入の部

単位：千円

1	会費収入	36,481
2	寄附金収入	9,364
3	補助金収入	126,404
4	県・市受託金収入	196,692
5	事業収入	5,797
6	共同募金配分金収入	55,043
7	介護保険関連事業収入	117,506
8	児島競艇場売店事業収入	34,895
9	負担金収入	240
10	その他の収入	24,882
11	前年度繰越金	6,056
収入合計		613,360

※ただし、事業区分及びサービス区分間収入は除く。

支出の部

単位：千円

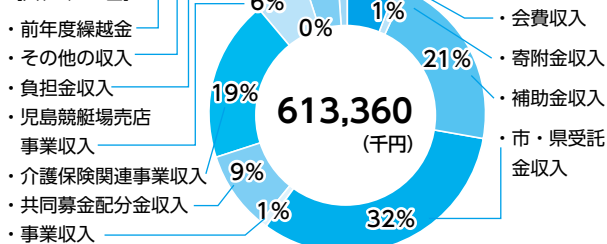
1	自主事業（社協会費、寄附金、共同募金配分金、市補助金等により実施する事業）	268,472
2	受託事業（市受託事業及び県社協）	185,708
3	介護保険事業（介護保険関連事業等）	109,132
4	指定管理事業（老人福祉センター事業）	16,650
5	収益事業（児島競艇場売店事業）	33,398
支出合計		613,360

※ただし、事業区分及びサービス区分間支出は除く。

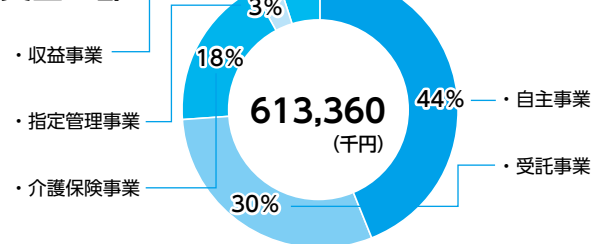
事業計画、資金収支予算書は、倉敷市社協ホームページにて閲覧することができます。



収入の部



支出の部



第2次倉敷市地域福祉活動計画の実施事業について パート①

倉敷市社協では、平成27年11月に、平成28年度から向こう5か年を計画期間とする、第2次倉敷市地域福祉活動計画を策定しました。前号では、策定の経緯や基本理念及び基本目標等についてご紹介をしましたが、今回は、基本目標1「互いに助けあい、支えあう地域づくり」を推進する、14の実施事業についてご紹介します。

重点項目1 地域における絆の強化

- ① **三世代交流事業**
地区社協が親・子・孫で一緒に楽しめる場を作ります。
- ② **サロン活動推進事業**
ふれあいサロン活動を行っている方の交流会の開催や、新設サロンセミナーを開催します。
- ③ **小地域ケア会議の開催**
小地域ケア会議を小学校区ごとに開催し、地域課題の把握や解決に向けた話し合いを行います。



地域の絆の強化【ふれあいサロン】

重点項目2 地区社会福祉協議会活動の促進

- ④ **地区社協の設置**
小学校区を単位とした地区社協を、倉敷市内全域に設置できるよう取り組みます。
- ⑤ **地区社協広報活動の充実**
地区社協の紹介記事や写真等を倉敷市社協のホームページに掲載します。
- ⑥ **小地域福祉活動計画の策定**
地区社協で中期的計画的に取り組む、小地域福祉活動計画の策定を行います。
- ⑦ **地区社協合同連絡会の開催**
市内全域の地区社協を対象に、合同連絡会を開催し活動の活性化を図ります。



地区社協活動の促進

重点項目3 ボランティア・NPO 法人等の活動の促進

- ⑧ **ボランティアコーディネート機能の充実**
登録ボランティアを中心にコーディネート機能を充実することで、ボランティア活動を促進します。
- ⑨ **ボランティア活動者の養成**
手話、点字、朗読、要約筆記等の奉仕員や、託児、ガイドヘルプ、傾聴、運転技術ボランティアの養成の講座を実施します。
- ⑩ **施設・団体等の連絡会の開催**
円滑なボランティア活動の推進を図るため、倉敷ボランティアセンターへ調整依頼をする施設・団体等との連絡会議を開催します。
- ⑪ **ボランティア連絡協議会の充実**
倉敷ボランティアセンター登録団体・個人と倉敷市ボランティア連絡協議会が連携を強め、それぞれの活動内容がさらに充実するように働きかけを行います。

重点項目4 地域福祉の意識の醸成

- ⑫ **福祉講演会の開催**
倉敷市社協や地区社協が福祉講演会やボランティア大会等を実施し、市民の福祉意識の醸成を図ります。
- ⑬ **出前福祉講座の開催**
車イスや手話等の出張型体験講座を実施し、地域福祉の意識の醸成を図ります。
- ⑭ **教職員に対する福祉講座の開催**
教職員に対して福祉や障がいについての理解を深めてもらうための講座を実施します。

新人紹介 (倉敷市社協ニューフェイスです!!)



味野 有貴
(地域包括支援センター) 平成27年度採用



光島 濤
(船穂町デイサービスセンター) 平成27年度採用



戸川 雅江
(地域福祉課) 平成28年度採用



小寺 裕子
(倉敷ボランティアセンター) 平成28年度採用



津郷 要子
(水島事務所) 平成28年度採用



湯田 智子
(船穂町デイサービスセンター) 平成28年度採用



根本三和子
(船穂町訪問介護事業所) 平成28年度採用

新設地区社協の紹介 (柏島小学校区社協)

平成27年12月13日に柏島小学校区社会福祉協議会を設立しました。私たちの住む柏島小学校区は、およそ人口6,200人、2,500世帯の地区ですが、高齢化率は34.5%と倉敷市の高齢化率を大きく上回っているのが現状です。

これまで学区の福祉課題については、主に「小地域ケア会議」において対応していただき、また学校関係については、篤志家のボランティア活動に委ねられていたのが実態でした。超高齢社会を迎える2025年に向けて地域包括ケアシステムの構築が提唱されている中で、地域福祉推進の基盤となる地区社協を設立することができたことは、絶好のタイミングであったと思っています。

これからは地区社協活動を通して地域住民のつながりや絆を深め、住民の皆さんが安心して暮らせる地域づくりができればと願っています。



総会の様子

柏島小学校区社会福祉協議会 会長 友國 琢生

災害ボランティアセンター設置・運営訓練を実施しました

倉敷市社協は、平成24年に倉敷市と災害時におけるボランティア活動等に関する協定を締結し、災害時にボランティア活動を推進する中核を担う団体となっています。

平成28年2月21日に、市内のボランティアや岡山県災害救護専門ボランティアの皆さんの参加により、倉敷市災害ボランティアセンター設置・運営訓練をくらしき健康福祉プラザで実施しました。今回は、夏時期の大雨により、プラザ周辺で浸水被害や土砂崩れが発生したという想定で、災害ボランティアセンターを設置しボランティアの調整を行うという内容で行いました。

今回の訓練で様々な課題が見つかりましたので、実際の設置に備え今後、課題を改善していきます。



高齢者等心配ごと相談

日頃のお悩みをお聞きいたします。お気軽にご相談ください。 **相談時間 10:00~16:00**

曜日	場 所	電 話
月 曜 日	真 備 真備保健福祉会館2階相談室	698-4883
火 曜 日	倉 敷 くらしき健康福祉プラザ3階相談室	426-7867
水 曜 日	水 島 水島支所1階相談室	446-1900
木 曜 日	児 島 児島支所4階	473-1128
金 曜 日	玉 島 玉島支所2階	522-8137

福祉のまちづくりを支える

賛助会員名簿

※賛助会員の掲載につきましては、平成27年12月16日から平成28年3月15日までに会費を納入いただき、ご了解をいただいた賛助会員のみ掲載といたしております。また、敬称は省略させていただき50音順に掲載しています。

倉 敷 公益社団法人倉敷市民間保育所協議会、(株)創明コンサルティング・ブレイン

夏期福祉講座 玉島

日 時：平成28年8月27日(土) 13時30分～
 場 所：玉島市民交流センター 玉島湊ホール
 講 師：弁護士 小林 裕彦(やすひこ) 先生
 演 題：『温泉博士弁護士による、老後の生活に関する法律』
 定 員：350人

※ 受講料は無料ですが、受講票が必要です。
 受講票は、8月2日(火)から倉敷市社協各事務所で配布します。
 (なくなり次第終了)



温泉博士で有名な小林弁護士！

ふれあいサロン代表者交流会 (水島・児島地区)

高齢者などのふれあいや健康づくりを目的に行っているふれあいサロンの代表者を対象に交流会を開催します。新たに地域にサロン開設を検討されている方や関心のある方も、ぜひ、ご参加ください。

	水島地区	児島地区
日 時	平成28年8月18日(木) 10:00～	平成28年8月2日(火) 10:00～
会 場	水島支所5階 大会議室	児島支所2階 大会議室
内 容	情報交換等	百歳体操の紹介・情報交換等
申込先	水島事務所 Tel 446-1900	児島事務所 Tel 473-1128



昨年度の様子

介護者の会のご案内

介護者の会は、「介護者の精神的な負担の軽減と仲間づくり」を目的として活動をしています。定例会では、介護を一人で抱え込まないようお互いの悩みを相談したり、食事会や勉強会などを行い、心身のリフレッシュや交流を深めています。

ある会員さんは、「なかなか入会する勇気がなく、しばらく考えてから入らせていただきましたが、私と同じように介護をされている境遇の仲間と出会え、悩みも聞いてもらえて気分的に楽になり、本当に良かったです。」とされていました。

介護者の会は、倉敷市内の各地区にあります。
 詳しくは、倉敷市社協各事務所までお問い合わせください。

- 【倉敷地区】 倉敷ねたきり・認知症介護者家族の会
- 【水島地区】 水島地区介護者の会「とまり木の会」
- 【児島地区】 児島在宅介護者の会 ゆずり葉の会
- 【玉島地区】 玉島ねたきり・認知症介護者の会
- 【船穂地区】 船穂町介護者の会
- 【真備地区】 真備家族介護者の会



昨年度の様子 健康体操・お寿司づくり



共同募金・歳末たすけあい募金のお礼



10月1日から12月31日にかけて実施しました、「赤い羽根共同募金運動」及び「歳末たすけあい募金運動」で、皆さまのご理解とご協力により、多くの募金が寄せられました。心よりお礼申し上げます。これらの募金は、地域の福祉活動推進のために活用されます。

倉敷市共同募金委員会への募金額は次のとおりです。

赤い羽根共同募金 59,525,757 円	集まった募金は、平成28年度に岡山県内の施設・団体等に配分されます。地域配分として約60%が倉敷市社協へ配分され、地域の福祉活動に活用されます。	歳末たすけあい募金 20,439,616 円	■平成27年度配分	
			敬老祝い品贈呈 歳末慰問金贈呈 地区社協が実施する歳末事業 平成28年度実施事業分として、高齢者・障がい者・児童関係団体への助成及び地区社協等への団体助成	6,896,000円 2,709,000円 1,500,000円 9,334,616円

あたたかいお気持ち、ありがとうございます。

(株)バイストン様からお店で販売した募金付商品(トートバッグ)の売り上げの一部183,200円を共同募金にご寄附いただきました。

倉敷まきび支援学校様から、高等部の生徒を中心に登下校時の募金活動を行い、集まった15,932円を共同募金にご寄附いただきました。

聖和保育園様から、園児が家族と少しずつ貯めた募金14,360円を歳末たすけあい募金に寄附していただきました。

いただきます。

手作りコロッケ

コン・ブリオ

今回、ご紹介するのは、NPO法人わおんの「コン・ブリオ」です。お店の名前はイタリア語で「生き生きと」という意味です。コロッケは、お店で一つずつ丁寧に手作りされています。スタッフおすすめのカレーコロッケやオリジナルソースを使ったコロッケパンなど、どれも素朴な味わいでとてもおいしいです。皆さんも是非一度ご賞味ください。

※このコーナーでは、障がい者の就労支援を行っている事業所のグルメ情報を紹介しています。

メニュー

- ▶ 小判型コロッケ (お肉) 1個 50円
- (カレー) 1個 60円
- (季節限定) 1個 60円
- ▶ コロッケパン 1個 150円
- ▶ かりんとう 1個 100円

お店情報

所在地：710-0816 倉敷市八王寺町271-32
 営業時間：11:00～17:00
 定休日：日曜日・祝日
 TEL：421-0666

私たちが作ってます！

濱田美咲さん(左) 多部恵子さん(右)

介護のワンポイントアドバイス

ボディメカニクスには8つの原則があります。これらを使って少しでも無理のない姿勢で介護を行ってください。今回は、7つ目をご紹介します。

⑦水平移動を活用する。

ベッド上で利用者さんを左右に移動することがあります。この際、できるだけ要介護者を持ち上げるよりもシーツ上を滑らすように手前(自分の方に)水平移動させるとよいでしょう。また、要介護者の身体を小さくまとめることで摩擦抵抗も減りますし、大きな筋肉を使うとより楽に移動できます。

講師 川崎医療短期大学
 三宅真奈美さん(左)
 辻 真美さん(右)

ベッド上で利用者さんを中央に移動させるとき、この水平移動を活用します。



皆さまからの善意のご寄附は、社会福祉活動に使わせていただきます。
ご寄附をありがとうございます。

(平成27年12月16日～平成28年3月15日まで)



篤志寄附

- (倉敷地区) 林 京子 (金一封) 匿名 (金一封) (水島地区) 有本登美子 (金一封) 北畝中央組合 (金一封) 第五組合 (金一封) 匿名 (金一封) (玉島地区) 新地町高瀬通老人クラブ (50,000円) 匿名 (金一封) 虫明 正雄 (金一封) 若狭 倫大 (金一封) (真備地区) 片岡 芳子 (金一封) 真備陵南高等学校 (金一封) 真備町独身高齢者の会 (18,531円)

香典返し寄附

- (倉敷地区) 石井 博 (金一封) 佐藤 菊江 (金一封) 重 一善 (金一封) 中原 亨 (金一封) 中山 正子 (金一封) 豊田 康子 (金一封) 原 勝子 (金一封) 光畑久仁子 (金一封) 三宅 俊哉 (金一封) 森岡 渥美 (金一封) 山部 智浩 (金一封) (水島地区) 大本 勲 (金一封) 小山 貢 (金一封) 原田 艶 (金一封) 三宅 啓一 (金一封) 三宅 啓子 (金一封)

(児島地区)

- 奥野 伸二 (金一封) 原 邦夫 (金一封) 松井 孝志 (金一封) 丸谷 純 (金一封) 向井 愛明 (金一封) 渡邊 隆司 (金一封)

(玉島地区)

- 小野 健治 (金一封) 小野 保夫 (金一封) 金辺 悦志 (金一封) 佐藤 光子 (金一封) 佐守 宏基 (金一封) 西山 和宏 (金一封) 原田 和子 (金一封) 水嶋 敏彦 (金一封) 守屋 艶子 (金一封)

(船穂地区)

- 浅野 弘 (金一封) 石井 裕司 (金一封)

- 岡村 英樹 (金一封) 小野敏一郎 (金一封) 鎌田須満子 (金一封) 中桐 寛 (金一封) 高見 英樹 (金一封) 田中志實香 (金一封) 萩原 正勝 (金一封) 松下 知宏 (金一封)

(真備地区)

- 石井 均 (金一封) 石井 緑 (金一封) 井上 敬介 (金一封)

- 高月 健治 (金一封) 鳥羽 賢一 (金一封) 中村 統一 (金一封) 水川 学 (金一封)

物品寄附 (倉敷地区)

岡山県西部ヤクルト販売 (車イス1台)

*企業の社会貢献に関する各種相談に応じています。

ご寄附は、社会福祉協議会へ

「誰もが住み慣れた地域で、安心して豊かに暮らせる」よう、地域福祉活動を推進するために活用させていただきます。
※倉敷市社協へのご寄附は、2,000円以上の場合、税制上の優遇が受けられます。
詳しくは、受付時にお問い合わせください。

ご寄附に感謝申し上げます

倉敷地区

中華正信音楽企画様から「篤志寄附」としてカラオケ大会のチャリティー金「金一封」を寄附していただきました。



真備地区

真備にお住まいの匿名の方から「香典返し」として1,397,000円のご寄附をいただきました。



倉敷地区

倉敷市立帯江小学校様から「車イス1台」を寄贈していただきました。



(児童がアルミ缶を収集し寄贈)

倉敷地区

JFEスチール関西日本製鉄所倉敷地区様から「高齢者疑似体験セットまなび体5台」を寄贈していただきました。



(バザーの収益金で寄贈)

水島地区

JFE条鋼水島製造所様から「行事用テント3張」を寄贈していただきました。



(鉄を1t製造につき1円を寄附する活動で寄贈)

※お名前の掲載につきましては、寄附者のご了承をいただいております。
なお、上記の他、匿名希望として全市で15名の方からご寄附をいただいております。

【寄附の振込先】◇お振込の前に倉敷市社協地域福祉課へご連絡ください。

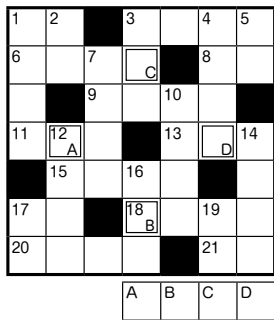
領収書を送付させていただきます。

振込口座：中国銀行 倉敷市役所出張所 普通 1117198

口座名義：社会福祉法人 倉敷市社会福祉協議会寄附金会計 会長 虫明 正雄 ※振込手数料はご負担ください。

クロスワードパズル 窓口でも電話口でも

タテ・ヨコのカギから思い浮かぶことばを入れてクロスワードパズルを解いてください。二重マスA～Dに入ったカナでできることばが答えになります。(created by パズル童子)



【タテのカギ】

- ①○○○○が冷めるまではおとなしくしておかないと…
- ②頭隠して○○隠さず
- ③煩惱の束縛から解放たれ悟りの世界に入ることだとか
- ④山林などを切り開いて耕し田や畑に
- ⑤嫩葉は蚕の幼虫の餌に
- ⑦急を知らせる使いが走らす駿馬
- ⑩アクロバットではあたりまえの「逆立ち」
- ⑫「いっちょ(一致)や「バット」のつまる「っ」や「ッ」
- ⑭五つ紋を正式とする家紋のついた礼装の小袖
- ⑯ドキドキと自分で感じられる心臓の拍動
- ⑰○○を指して馬となす
- ⑲算盤の玉を通した縦の棒

【ヨコのカギ】

- ①晴れ渡った夜空でキラキラと
- ③存在しないものを知覚として存在するよるに感じる症状
- ⑥恐怖や嫌悪などで皮膚がブツブツに
- ⑧「山」を支える「石」?
- ⑨針金や熱した鉄板などをはさむだけに用いる工具
- ⑪気がつけば現実とは天と地ほどの違いが…
- ⑬電気絶縁体にも用いられる六角板状の「マイカ」
- ⑮歌舞伎役者が顔に施すド派手なメイクアップ
- ⑰青菜も蛸輸も苦手な調味料?
- ⑱血栓などで静脈の血流が溜まった症状
- ⑳門や戸を内からしっかりとしめるのに用いる横木
- ㉑急な崖をドドドドッと落ち下る川の

正解者の中から抽選で1名様に粗品を進呈します。
葉書に答え・〒・住所・氏名・ご意見感想をご記入の上、倉敷市社協「クイズ係」までお送りください。締切は、7月31日(日)です。(当日消印有効)
正解は、次回社協だより69号にて発表します。
前回の正解は、「13」でした。応募ありがとうございました。(応募者数86人、正解者81人)

《地域福祉推進事業助成金のご案内》

倉敷市社協では、地域福祉活動に取り組んでいる団体の活動を支援します。◇対象事業：地域福祉を推進するための先駆的な取り組みで、倉敷市社協会長が必要と認めた平成28年度中に実施する事業(単年度限り)◇助成額：事業費総額の1/2以内とし上限が5万円 ◇申込み期限：平成28年7月15日(金)まで◇お問い合わせ：倉敷市社協地域福祉課へ

広がっています！

福祉まちづくり自動販売機

「のど」も「こころ」も「福祉の財源」もうるおう事業です！

◆ 第2号機 ◆



設置者様のご意向により匿名とさせていただきます。

売上の一部が倉敷市社協の地域福祉活動に活かされる「福祉まちづくり自動販売機」の設置状況をご報告いたします。設置者、協力者の皆様ありがとうございます！

◆◆自動販売機設置先募集中◆◆

“福祉まちづくり”



自動販売機を
設置しませんか？



飲み物を買っていただく売上に応じ飲料メーカーを通じて倉敷市社協へ寄附されます。

寄附金は、

- 〔在宅介護者への支援事業〕
- 〔地域から孤立をなくすための見守り活動〕
- 〔ボランティア活動への支援事業〕
- 〔車イスやベッド、福祉車両の貸出事業〕などをはじめ様々な地域福祉活動を通じて地域の皆様へ還元されます。

自動販売機を新たに設置又は入れ替えをお考えの個人・企業・団体の皆様は、

ぜひご検討ください！

※詳細は倉敷市社協・総務課までお問い合わせください。

◆ 第4号機 ◆

大浦建設株式会社さま



従業員様の休憩所横に設置をしていただきました。これからの暑い季節に、大活躍してくれそうです。

◆ 第3号機 ◆

一般社団法人アリス福祉会さま

障がいがあっても、自分らしく仕事を楽しめる居場所づくりを目指しています！



一開張のバッグや和紙を使った熨斗袋等も制作しています！

古本のご寄附を募集しています。よろしくお願ひします。



◆ 第5号機 ◆

中国銀行倉敷支店さま



倉敷市社会福祉協議会長 虫明正雄（左）と中国銀行倉敷支店 取締役支店長 釣井時和様（右）

ホームページバナー広告募集！

【応募資格】どなたでも応募可能ですが、倉敷市社協賛助会員の入会をお願いしています。1年間：40,000円・6カ月間：25,000円

facebook

ご覧ください！

倉敷市社協の活動や地域の情報を写真付きで配信中です。社協の「いま」がわかります！



編集・発行



社会福祉法人

倉敷市社会福祉協議会

事務所名	住所・電話等	施設名	休館日
総務課 地域福祉課	〒710-0834 倉敷市笹沖180番地 TEL 434-3301 FAX 434-3357	くらしき健康福祉プラザ3階	毎週月曜日 祝日 年末年始
倉敷ボランティアセンター	〒710-0834 倉敷市笹沖180番地 TEL 434-3350 FAX 434-3357		
倉敷結婚相談所	〒710-0055 倉敷市阿知1-7-2-803 TEL 427-0667 FAX 427-0670	倉敷駅西ビル8階	
水島事務所	〒712-8062 倉敷市水島北幸町1-1 TEL 446-1900 FAX 440-0154	水島支所3階	
児島事務所	〒711-0912 倉敷市児島小川町3681-3 TEL 473-1128 FAX 470-0054	児島支所4階	
玉島事務所	〒713-8121 倉敷市玉島阿賀崎1丁目1-1 TEL 522-8137 FAX 523-0054	玉島支所2階	毎週土・日曜日 祝日 年末年始
船穂事務所	〒710-0261 倉敷市船穂町船穂1861-1 TEL 552-5200 FAX 552-9030	船穂町高齢者福祉センター内	
真備事務所	〒710-1301 倉敷市真備町箭田1161-1 TEL 698-4883 FAX 698-9622	真備保健福祉会館1階	